



INSTITUCIÓN EDUCATIVA MADRE LAURA

HACIA LA TRANSFORMACION CON AMOR

NIT 8060035965- DANE 113001002413



GUIA DE APRENDIZAJE #5 –AREA DE ARTÍSTICA –GRADO 7°

Docentes: Beatriz Paola Mallarino – Alexander Guerrero Ramírez

Periodo: Tercer Período

Semana: 30/08/21 – 08/10/21

Fecha límite de entrega: 08/10/21

Fecha de revisión: 08/10/21

Propósito de aprendizaje:

- Realiza composiciones figurativas
- Realiza composiciones teniendo en cuenta el Arte Figurativo
- Utiliza la línea para realizar composiciones figurativas.

INTRODUCCIÓN

TEMAS:

1. La imagen figurativa
2. Arte Figurativo
3. La línea en el arte figurativo

CONCEPTOS BÁSICOS:

- **FIGURATIVO:** El concepto de imagen tiene varios usos. Puede tratarse de la apariencia o de la representación de algo. Figurativo, por su parte, es aquello que resulta una figura de otra cosa.



Si deseas ampliar tus conocimientos, visita los siguientes enlaces:

<https://definicion.de/imagen-figurativa/>

<https://www.lifeder.com/imagen-figurativa/>

<https://deconceptos.com/arte/arte-figurativo>

INDAGACIÓN

¿QUÉ VOY A APRENDER?

¿Qué se conoce como arte figurativo?

Se conoce como arte figurativo, en tanto, al estilo artístico que busca representar elementos del universo real. De este modo, una imagen figurativa se constituye como una representación cuya figura evidencia formas que pueden identificarse a partir de los sentidos.



CONCEPTUALIZACIÓN

LO QUE ESTOY APRENDIENDO

1. La imagen figurativa

Las imágenes figurativas, pueden ponerse en relación con objetos que pertenecen a la realidad ya que los representan de manera fiel. Se trata de imágenes identificables, a diferencia de lo que ocurre con las creaciones del arte abstracto.

Las siluetas y las líneas de las imágenes figurativas se pueden diferenciar entre sí y son reconocibles. Suele decirse que las pinturas rupestres son las primeras imágenes figurativas que creó el ser humano: en ellas, el hombre prehistórico plasmó su entorno de la manera más exacta que pudo.

Una imagen figurativa de una persona, por ejemplo, cuenta con dos piernas, dos brazos y una cabeza. Esto se debe a que las personas, a menos que se registre algún tipo de anomalía, nacen con dicha configuración física. Si la imagen de un supuesto individuo es una especie de mancha multicolor con líneas que la atraviesan, no es figurativa.

Más allá de su cercanía a la realidad, las imágenes figurativas pueden ser no realistas: en esos casos, el artista modifica las proporciones y exageran los rasgos, pero sin alcanzar un alejamiento marcado del objeto real, el cual sigue siendo fácil de reconocer.

Características de la imagen figurativa:

Existen ciertas concepciones formales acerca de los componentes que forman una imagen figurativa; entre ellos se encuentran la línea, la forma, el volumen, la luz, el color, la perspectiva y la textura.

Debido a que se busca la mayor exactitud posible, ya que la fuente es perceptible en la realidad, se deben transpolar las percepciones sensoriales hacia la técnica de creación.



La imagen figurativa también es capaz de contener una narración dentro de sus elementos y composición, siendo esta intención explotada por varias corrientes artísticas.

Nuevos formatos de representación, como el diseño gráfico y la ilustración digital, han aprovechado el uso de lo figurativo y le han brindado un nivel de más fácil acceso y práctica, así como también han influido en las nociones frente a las nuevas maneras de representación.

Tipos de imágenes figurativas

La imagen figurativa se ha clasificado principalmente en dos tipos: figurativa realista y figurativa no realista.

- Imagen figurativa realista

Busca representar al mundo, o algún espacio dentro de este, de la forma tal y como lo percibe el ojo humano. La realidad como fuente prima sobre el resto de los elementos, y se busca mimetizar mediante el diseño y la composición de la imagen.



En la imagen figurativa realista, la figura del hombre y la mujer han llegado a obtener mucha más importancia que otros elementos, aunque estos no carezcan de detalles y precisión.

Se exaltan los rasgos físicos para crear situaciones emocionales, al igual que los contornos y las imperfecciones del cuerpo.

La lechera de Johannes Vermeer

- Imagen figurativa no realista

La principal diferencia con la realista es que, a pesar de también representar elementos reales, en la imagen figurativa no realista se exageran y se intervienen algunas proporciones para crear un estado de asimetría natural sin que se aleje de ser un objeto real.

De la realidad se toman las figuras, para luego ser modificadas sin perder su forma y atributos identificables.

Se trata de versiones distorsionadas, donde las concepciones de volumen se ven modificadas. Otras técnicas resaltan los caracteres más estéticos o más desagradables de los objetos, llevando sus concepciones a extremos.

La distorsión de la imagen no necesariamente traslada el contenido hacia lo abstracto, siempre y cuando el elemento central pueda ser identificado y diferenciado de su propio entorno.

Algunas corrientes que optan por la imagen figurativa no realista pueden ser la caricatura, el expresionismo y el idealismo.



Las manos de la protesta, de Oswaldo Guayasamín

2. Arte Figurativo

El mayor uso de imágenes figurativas puede encontrarse en las manifestaciones artísticas, y las corrientes que se han desarrollado a través de los años. El arte figurativo contempla todas las vertientes que se valen de la imagen figurativa como su contenido.

El arte figurativo presenta piezas que tienen su fuente en la realidad, sean escenarios urbanos o naturales, sucesos históricos o retratos.

Las formas estructurales o arquitectónicas, la historia y los personajes eran las principales fuentes de inspiración.

El origen del arte figurativo se remonta a los siglos XIII, XIV, XV y en adelante, cuyos principales soportes eran la pintura y la escultura.

Europa fue el epicentro de estas expresiones. Para ese entonces, la concepción de la imagen abstracta en el arte no existía, por lo que el arte figurativo era percibido como la única noción posible, y no la oposición a otra forma de percepción.

Corrientes como el Renacimiento, el Barroco y el manierismo hicieron uso de la imagen figurativa en sus obras, de la mano de artistas como Nicolas Poussin y Paul Cézanne, quienes se dedicaron a una obra donde primaba la forma lógica sobre el adorno.



Hoy en día, la presencia de imágenes figurativas en formatos y medios que no son considerados arte, y cuyos fines pueden variar entre lo comercial y empresarial, no invalida el carácter representativo de la imagen para el hombre.

Los jugadores de cartas, de Caravaggio

Más bien le permite fortalecer su noción y percepción sobre el entorno a partir del consumo de imágenes identificables en distintos soportes.

En lo figurativo se ven representados emociones, paisajes, objetos y, sobre todo, personas, cuya fiel representación es uno de los fundamentos de la imagen y el arte figurativo.

En las imágenes figurativas todos los contornos y siluetas presentes son claramente identificables y diferenciables unos de otros.

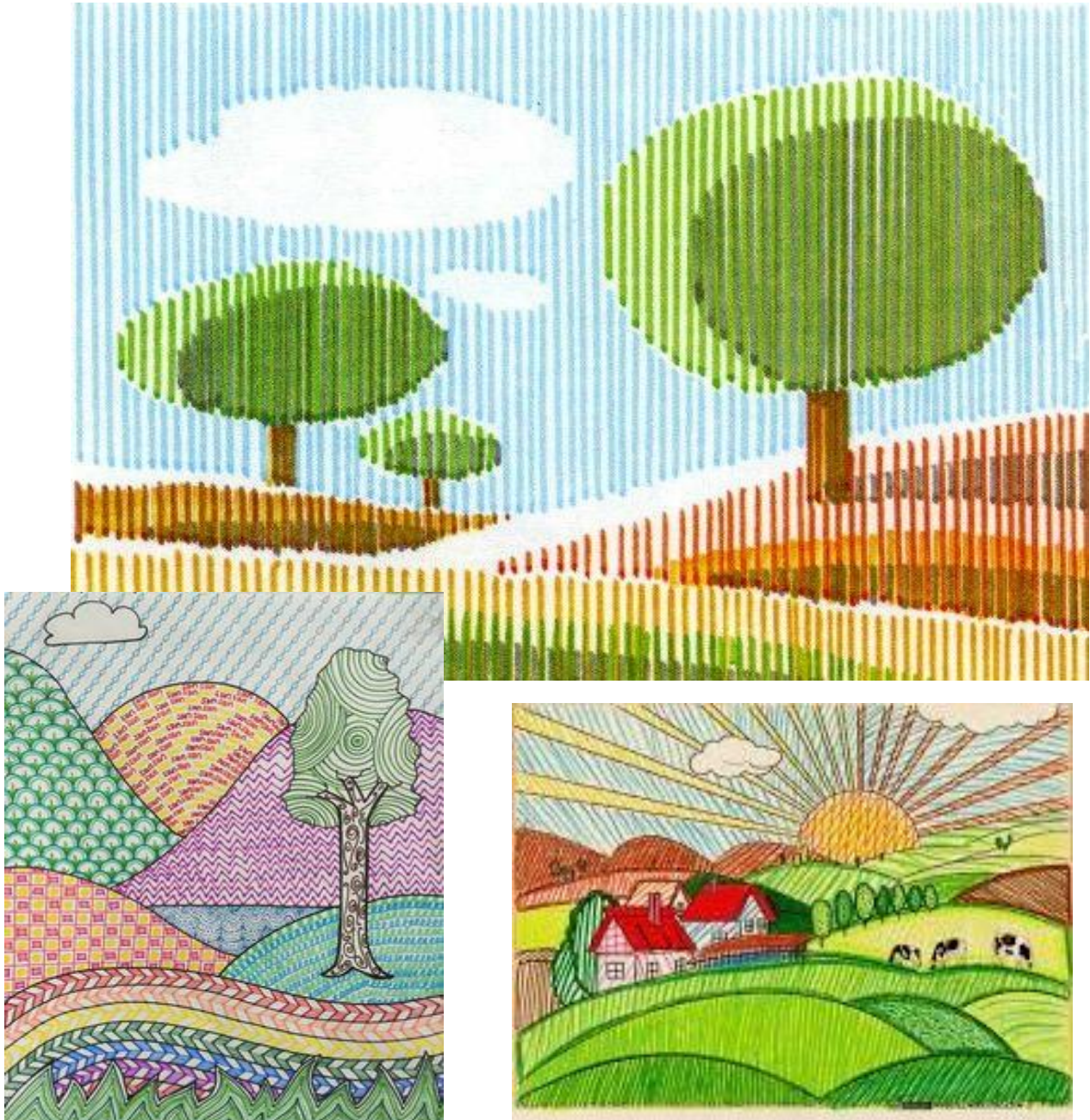
La imagen figurativa y todas las vertientes artísticas y expresivas que hacen uso de ella, es considerada el opuesto de la imagen abstracta. Suelen estar presentes en soportes como las artes plásticas, la escultura, el diseño y la ilustración, entre otros.

A lo largo de la historia, varias corrientes artísticas han hecho de las imágenes figurativas su centro expresivo, siendo capaces de crear variaciones y nuevas concepciones visuales que persisten hasta el día de hoy.

Como ejemplo, la pintura rupestre puede considerarse como la primera manifestación figurativa de la historia del hombre, ya que representaba figuras que el hombre percibía en la realidad, y trataba de recrearlas con la mayor exactitud posible.

3. La línea en el Arte Figurativo

La línea, como elemento básico del dibujo, puede utilizarse como base para crear obras figurativas, teniendo en cuenta la silueta de las formas a utilizar y los colores o distintos tipos de líneas, que pueden dar como resultado una composición vistosa y llamativa. Observa los siguientes ejemplos:



APLICACIÓN

PRACTICO LO QUE APRENDI

Tema 1:

1. Investiga y escribe en tu cuaderno la vida y obra del artista Oswaldo Guayasamín.
2. En un octavo de cartulina o cartón paja realiza una pintura figurativa, realista o no realista, tomando como modelo o referencia una fotografía familiar. Ten en cuenta los ejemplos.



Tema 2:

1. Investiga y escribe en tu cuaderno la vida y obra del artista Caravaggio.
2. En un octavo de cartulina o cartón paja realiza una pintura de tema libre donde se aprecie una imagen figurativa.

Tema 3:

1. En un octavo de cartulina o cartón paja realiza un paisaje figurativo utilizando diferentes tipos de líneas. Puedes usar lápices de colores o marcadores. Ten en cuenta los ejemplos.

ESTRATEGIA DE EVALUACIÓN

¿CÓMO SÉ QUE APRENDÍ?

Toma una fotografía de tu trabajo y envíala por correo electrónico a tu docente, escribiendo en el asunto nombre completo y grado, vía correo electrónico recibirás la retroalimentación, comentarios y sugerencias de tu trabajo.

Si eres estudiante de la docente Beatriz Mallarino puedes enviar tu taller resuelto, al correo: artisticaiemadrelaura@hotmail.com



Si eres estudiante del docente Alexander Guerrero Ramírez puedes enviar tu taller resuelto, al correo: artemadrelaura@gmail.com

¿QUÉ APRENDÍ?

En la siguiente tabla encontraras los indicadores de desempeño que se trabajaron en esta guía, marca con una x la casilla que corresponda teniendo en cuenta tus nuevos conocimientos.

INDICADOR	SI	NO
Realizo composiciones figurativas		
Creo composiciones teniendo en cuenta el arte figurativo		
Utilizo la línea para crear composiciones figurativas		

